

Scalpel

Uživatelský manuál



Pozorně si přečtěte tento návod a obecný návod, který jste dostali k vašemu kolu

Oba dokumenty obsahují důležité bezpečnostní informace, kterými je nutno se řídit.

Definice pojmů

Důležité informace v tomto manuálu jsou zvýrazněny následovně:

Varování

Upozorňuje na nebezpečné situace, při jejichž nedodržení hrozí vážné zranění nebo smrt

Poznámka

Upozorňuje na opatření, která je třeba dodržet

Návody Cannondale

Tento návod je doplněk k návodu k jízdnímu kolu Cannondale, který jste obdrželi při koupi kola. Poskytuje doplňující informace ke kolu Cannondale Scalpel a Scalpel SE. Pečlivě jej přečtěte a uchovejte pro budoucí potřeby. Dostupné návody najdete na českých stránkách cannondale-bikes.cz

Varování

Tento návod může obsahovat úkony nad rámec běžných schopností. Je potřeba speciálního nářadí a technického tréninku. Neodborný zásah může vyústit ve zranění nebo smrt. **Pro minimalizaci tohoto nebezpečí důrazně doporučujeme svěřit kolo autorizovanému servisu.**

Obsah:

Bezpečnostní informace	1 - 5
Technické informace	6 - 26
Náhradní díly	27 - 28
Údržba	29

Váš autorizovaný prodejce Cannondale

Abyste předešli možným problémům a dostáli podmínkám záruky, provádějte veškeré servisní úkony u vašeho prodejce Cannondale. Seznam prodejců je dostupný zde <https://www.cannondalebikes.cz/prodejci/ceska-republika>

Poznámka

Neodborný servis, údržba nebo oprava mohou vyústit ve vážné poškození produktu a zároveň ruší váš nárok na záruku.

Důležitá informace ke kompozitním materiálům

Varování

Vaše kolo (rám a komponenty) jsou vyrobeny z kompozitního materiálu známého pod názvem karbonové vlákno.

Karbonová vlákna jsou pevná a lehká, ale v případě silného nárazu nebo přetížení nedojde k jejich ohnutí, ale k prasknutí. Z tohoto důvodu je potřeba karbonové komponenty pravidelně kontrolovat a dodržovat servisní intervaly a doporučení.

Nedodržení tohoto varování může vyústit v nehodu, zranění a smrt.

Kontrola poškození a údržba

Varování

Po pádu nebo silném nárazu

Zkontrolujte všechny komponenty, zda nejsou poškozeny. **Nepokračujte v jízdě**, pokud objevíte jakékoliv známky poškození karbonových vláken.

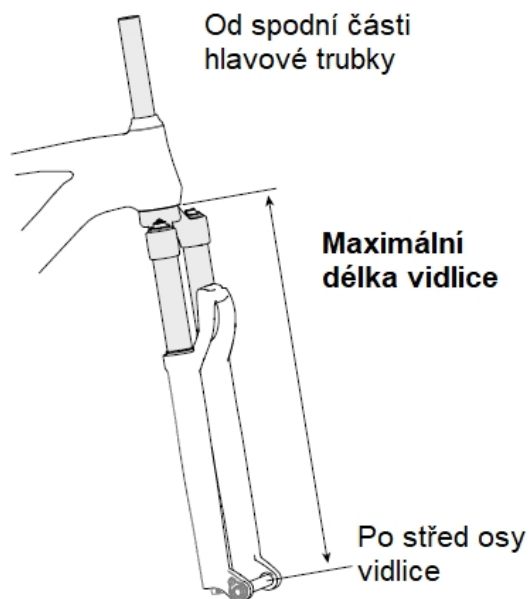
Následující jevy jsou znakem vážného poškození rámu

- Nezvyklé zvuky, skřípání, cvakání apod.
- Poškození vzniklá pádem (praskliny, hluboké vrypy, prohlubně nebo ohnuté části)
- Karbon, který je na dotek měkký nebo má nezvyklý tvar
- Viditelné praskliny nebo mléčná barva u karbonových vláken

Při pokračování v jízdě na poškozeném kole může dojít k pádu, zranění nebo smrti

Maximální délka vidlice

Maximální délka vidlice je důležitým parametrem, který je třeba vždy dodržet při servisování, úpravách nebo výměně vidlice.



⚠ Varování

Při volbě správné vidlice je nutné dbát nejen na průměr hlavového složení, ale důležitým parametrem je maximální délka vidlice.

Nikdy nepoužívejte vidlici s maximální délkou větší, než kolik je uvedeno dále v tomto manuálu v kapitole technické specifikace. Použití delší vidlice může vést ke zvýšenému namáhání rámu a jeho prasknutí.

Nedodržení tohoto varování může vyústit ke zranění a smrti jezdce.

Tlumiče

Varování

Vždy pro vaše kolo vybírejte jen tlumiče, které jsou kompatibilní s rámem. V žádném případě nijak nemodifikujte rám k použití nevhodného tlumiče.

Montáž tlumiče vždy svěřte zkušenému servisu. Jízda na nevhodném tlumiči může poškodit rám a způsobit nehodu. Při výběru tlumiče se řiďte údaji v kapitole specifikace dále v tomto manuálu.

Nedodržení tohoto varování může vyústit ke zranění a smrti jezdce.

Minimální zasunutí sedlovky

Varování

Ujistěte se, že sedlovka je v rámu zasunuta vždy alespoň v délce 100 mm.

Nedostatečné zasunutí sedlovky působí velkou zátěž na rám a může vyústit v jeho poškození.

Vyjměte sedlovku z rámu a změřte 100 mm od její spodní hrany. Na tomto místě udělejte značku.

Pokud nastavujete posed, ujistěte se, že sedlovka není nikdy vysunuta nad tuto značku. Nespoléhejte se na značky minimálního zasunutí na samotných sedlovkách.

Nedodržení tohoto varování může vyústit ke zranění a smrti jezdce.

Rozměr pláště x Maximální šíře

⚠ Varování

Věnujte pozornost maximální šíři pláště uvedené dále v tomto manuálu v kapitole Specifikace.

Montáž nevhodného rozměru pláště může způsobit kontakt pláště s rámem nebo vidlicí následovaný ztrátou kontroly nad kolem a pádem.

Vyvarujte se montáže příliš velkých pláště, které jsou v kontaktu s rámem nebo vidlicí, mají malou průchodnost nebo jsou v kontaktu s rámem a vidlicí při maximální stlačení tlumiče a vidlice.

Při volbě pláště zvažte:

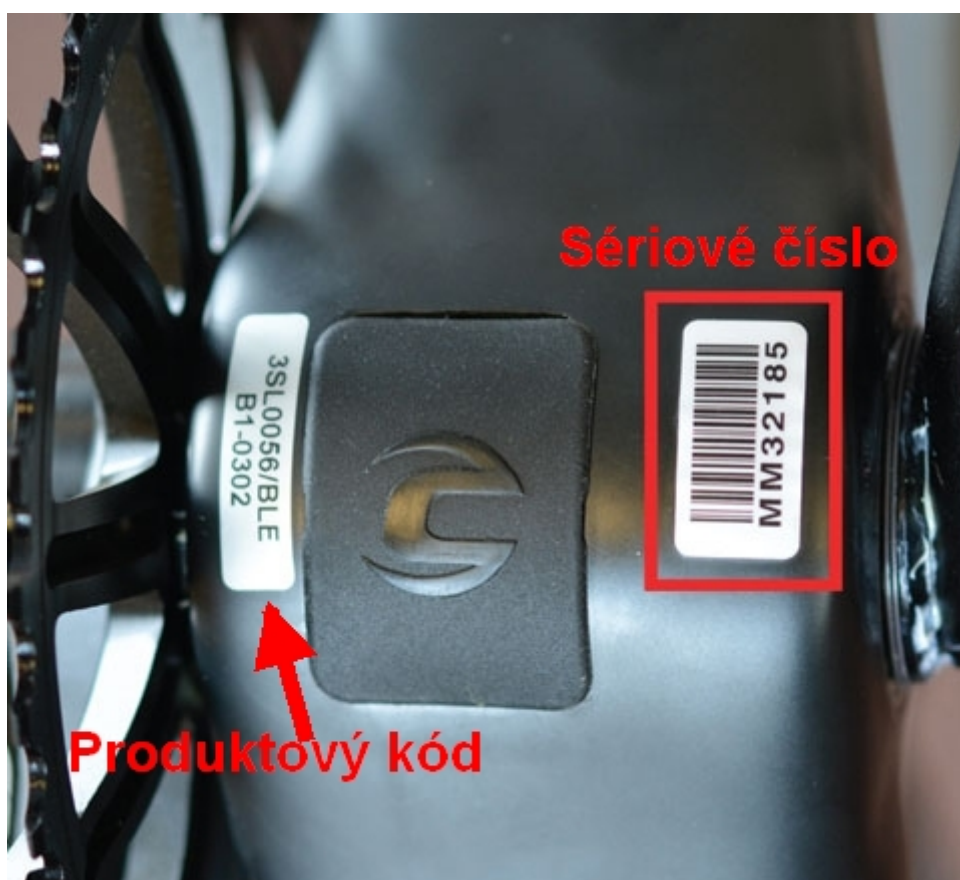
Reálné rozměry pláště mohou být jiné než údaje na bočnici. Pokaždé, když instalujete nové pláště, změřte reálnou průchodnost rámem a vidlicí. Berte v potaz i možné vůle a flexi rámu, kol a vidlice při zatížení.

Pokud máte pochybnosti, poraďte se se svým prodejcem kol Cannondale.

Nedodržení tohoto varování může vyústit ve zranění a smrti jezdce.

Sériové číslo rámu

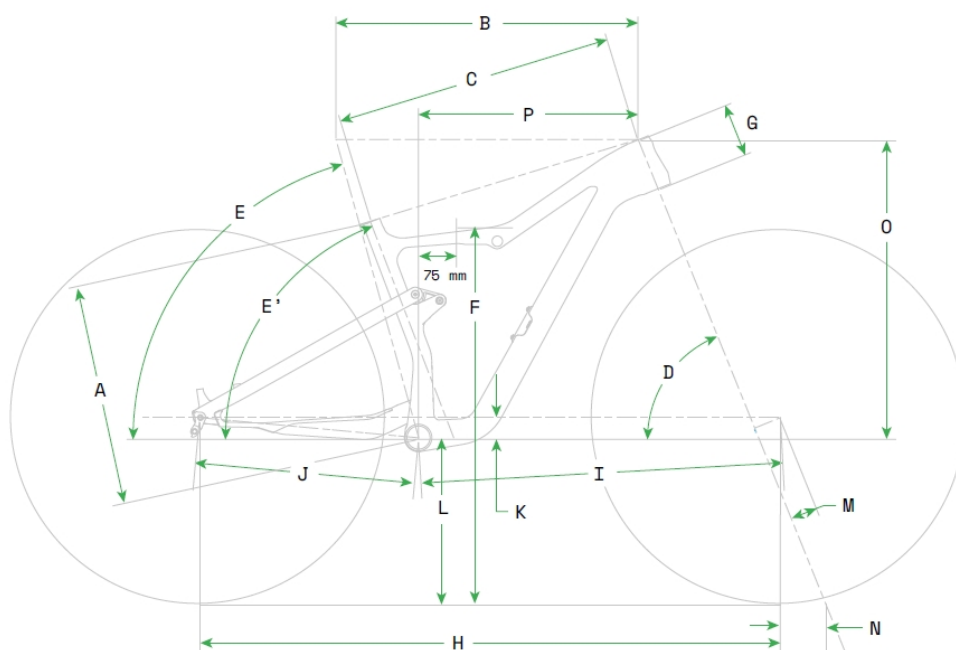
Sériové číslo rámu najdete zespodu středové trubky. Jedná se o 7místné číslo, které použijte k registraci kola <https://www.cannondalebikes.cz/o-cannondale/dozivotni-zaruka-registrace>



Specifikace

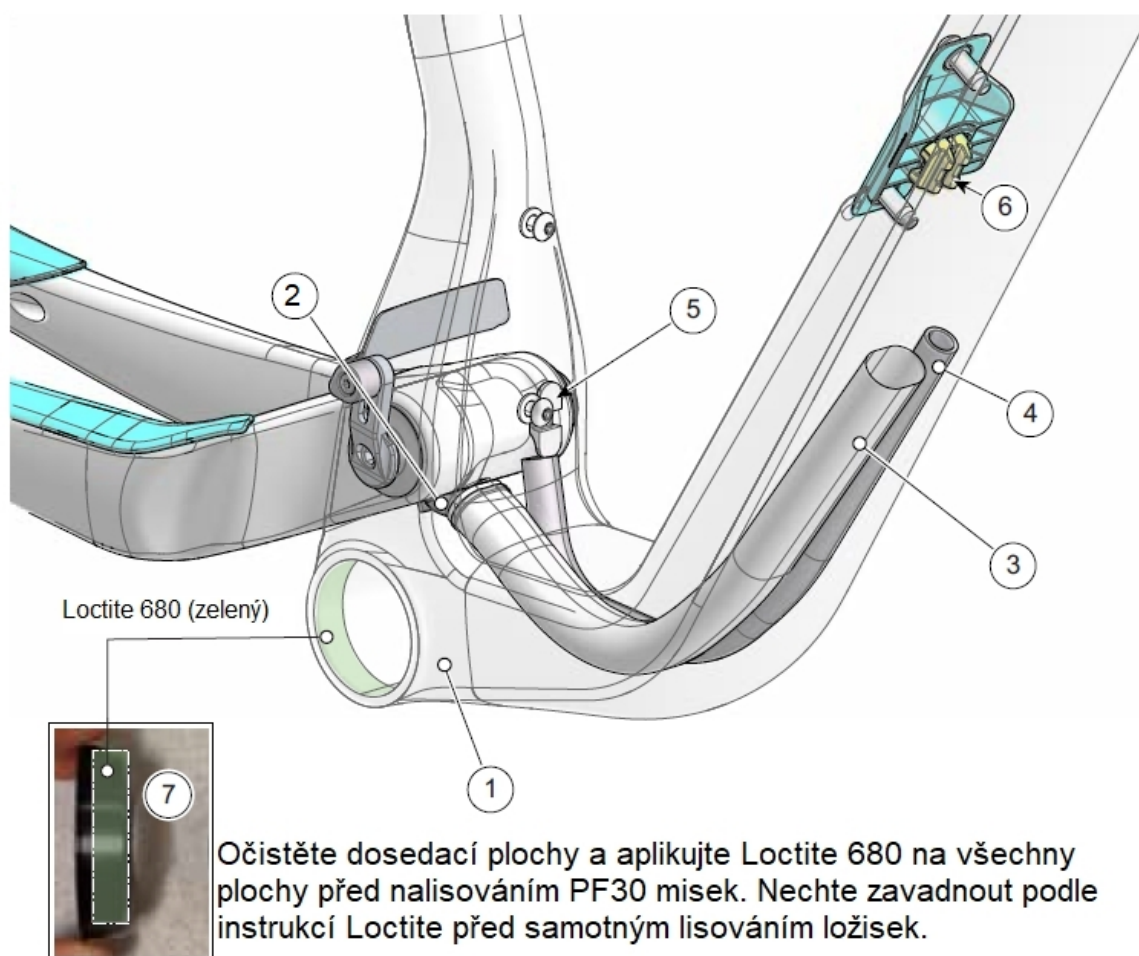
Položka	Specifikace
Zadní zdvih	100 mm, SE 120 mm
Hlavová trubka	1-1/8", 1-1/2"
Hlavové složení	FSA Orbit C-40-ACB No. 42
Středové složení	PF30 / 83 mm
Přesmykač	Nelze
Průměr sedlovky/objímky	31.6 mm / 34.9 mm
Min. zasunutí sedlovky	100 mm
Max šířka pláště	622 X 61 mm
Max délka vidlice	532 mm
Tlumič: rozteč / zdvih / pouzdra	190 mm / 40 mm / PŘ: M8x25 mm, Z: bez SE: 190 mm / 45 mm / PŘ: M8x25 mm, Z: bez
Sag	25 %, 10 mm SE: 25 %, 11 mm
Vodítko	Integrovaný v hlavním čepu
Zadní brzda: typ / min / max průměr kotouče	Post Mount / 160 mm / 180 mm
Zadní osa: typ/délka	148x12 Speed Release / 1.0p x 176 mm
Ai offset	Zadní kolo: 3mm Boost Ai Offset doleva Spidering: Ai Offset SRAM: +6 mm Offset
Max. váhový limit vč. kola a vybavení	138 Kg

Geometrie



		Scalpel				Scalpel SE			
Velikost		S	M	L	XL	S	M	L	XL
Velikost kol		29				29			
A	Délka sedlové trubky	43	44	48	52	43	44	48	52
B	Délka horní rámové trubky	56,7	59,9	62,2	64,4	58	60,2	62,5	64,8
C	Aktuální délka horní r. trubky	53,1	55,3	57,7	60,3	53,1	55,3	57,7	60,3
D	Úhel hlavové trubky	68				67			
E	Úhel sedlové trubky	74,5				75,5			
E'	Úhel sedlové trubky aktuální	68,8	69,3	69,6	70	67,8	68,3	68,7	69,1
F	Standover	73,7	73,9	74	74,3	75,5	75,6	75,8	76
G	Délka hlavové trubky	9,5	10,5	11,5	12,5	9,5	10,5	11,5	12,5
H	Rozvor	112,8	115,1	117,5	119,9	112,5	114,8	117,2	119,6
I	Délka od středu	69,5	71,8	74,2	76,6	69	71,4	73,8	76,2
J	Délka zadní stavby	43,6				43,6			
K	Snížení středu	4				3,2			
L	Výška středu	33,1				34,4			
M	Offset vidlice	5,5				4,4			
N	Trail	9				11,2			
O	Stack	58,2	59,1	60,1	61	59,2	60,2	61,1	62,1
P	Reach	41,5	43,5	45,5	47,5	40,4	42,4	44,4	46,4
	Výška hlavové trubky	51,2	51,2	51,2	51,2	53,2	53,2	53,2	53,2
	Zdvih rámu	10				12			
	Rozteč tlumiče (mm)	19				19			
	Zdvih tlumiče (mm)	40				45			
	Doporučený Sag 25 % (mm)	10				11			
<i>Všechny délky v cm, pokud není uvedeno jinak</i>									

Středové složení PF30 / 83 MTB



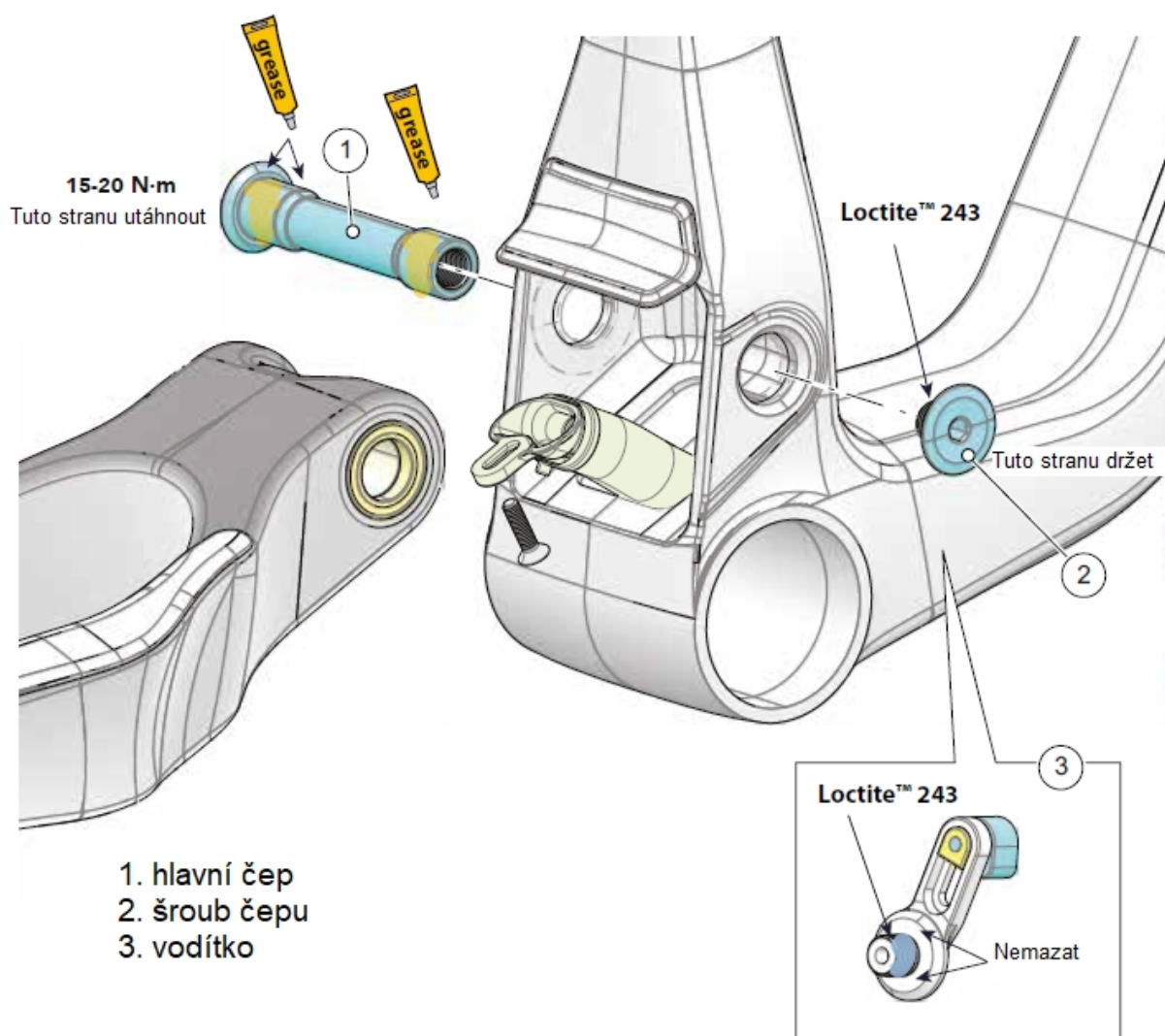
1. Středová trubka rámu
2. Vstup kabeláže
3. Pouzdro kabeláže
4. Vedení tel. sedlovky

5. Vnitřní vodítko ovládání tel. sedlovky
6. Místo pro uchycení kabeláže
7. Miska ložiska

Poznámka

Abyste zamezili vážnému poškození rámu, vždy se řiďte návody výrobce středového složení. Vždy používejte nářadí, které je pro daný účel určené. Otázky kompatibility směřujte na svého prodejce kol Cannondale. Nikdy k čištění nepoužívejte chemická rozpouštědla. Nikdy nepoužívejte nástroje k ofrézování nebo úpravě středového pouzdra rámu. Poškození rámu použitím nekompatibilních komponentů, špatnou instalací nebo demontáží nejsou krytá zárukou.

Hlavní čep



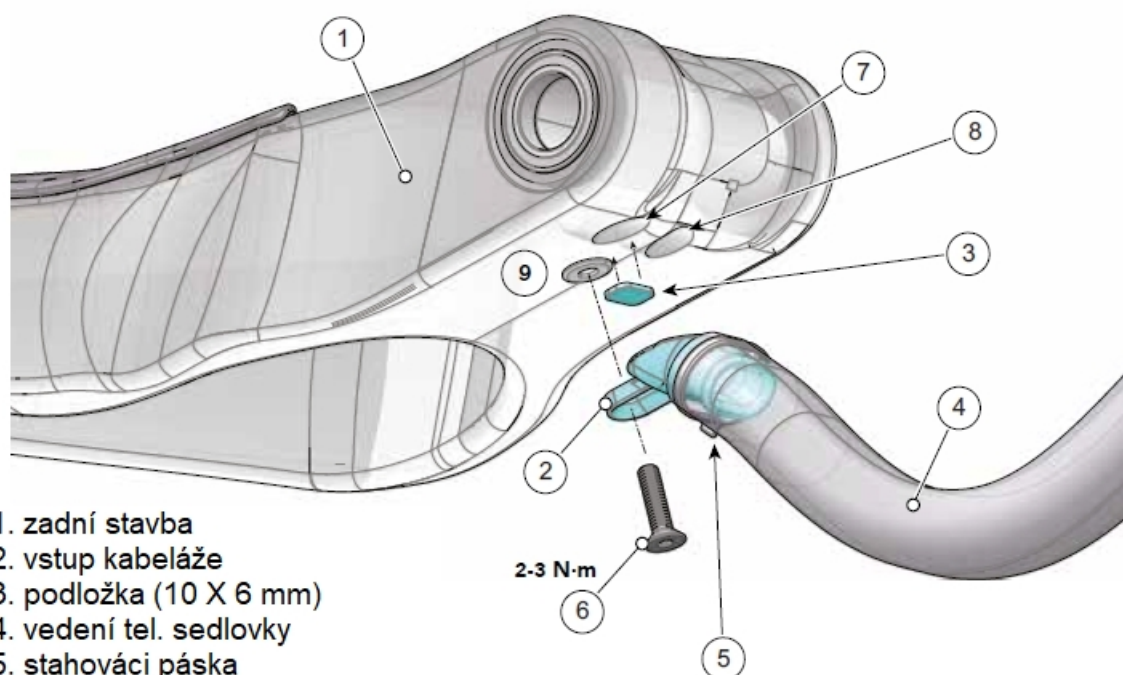
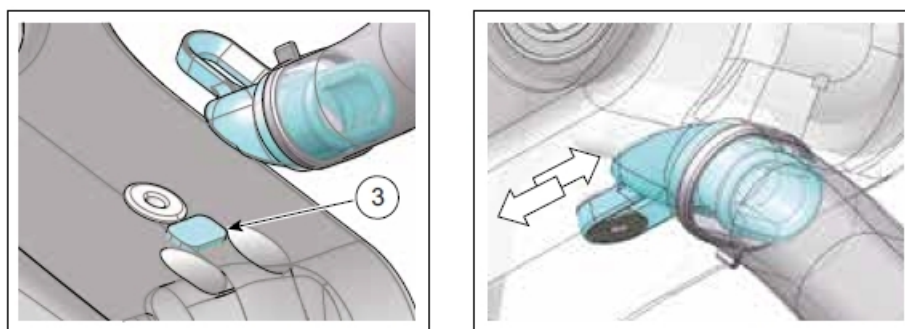
Lehce namažte vnější povrchy hlavního čepu (1)

Vložte hlavní čep z levé strany

Na vodítko (3) a šroub čepu (2) aplikujte Loctite 243. Na vodítko nenanášejte mazivo, mohlo by způsobit nechtěnou rotaci vodítka.

Důležité: Šroub držte a utahujte hlavní čep na udávaný moment.

Vstup kabeláže do zadní stavby

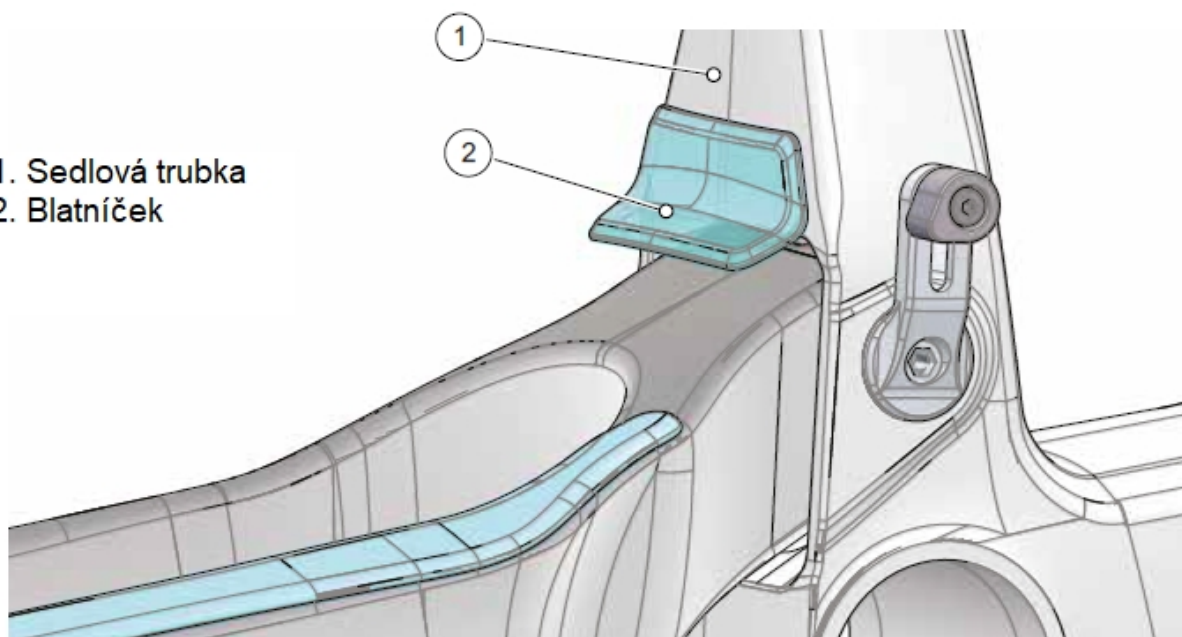


1. zadní stavba
2. vstup kabeláže
3. podložka (10 X 6 mm)
4. vedení tel. sedlovky
5. stahovací páska
6. šroub
7. vstup přehazovačky
8. vstup zadní brzdy
9. nýtovací matice

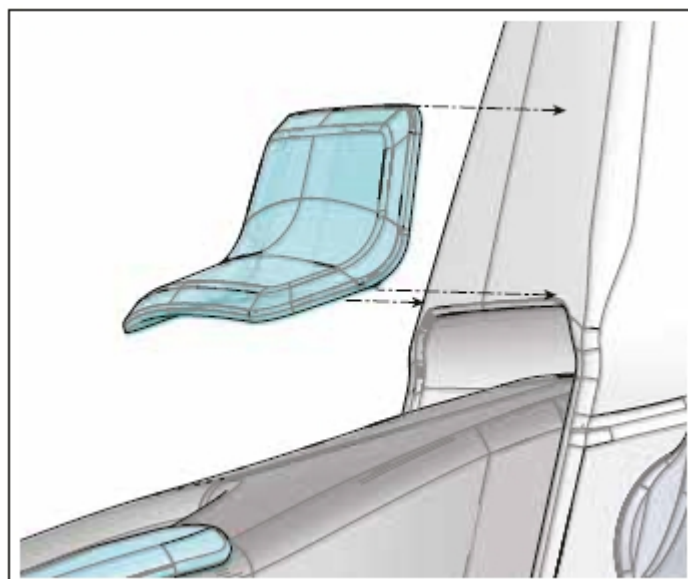
Díl (3) je třeba instalovat před montáží vedení (2). Zabraňuje protáčení vedení při instalaci kabeláže. Vycentrujte tento díl před nýtovací maticí (9).

Blatníček na sedlové trubce

1. Sedlová trubka
2. Blatníček

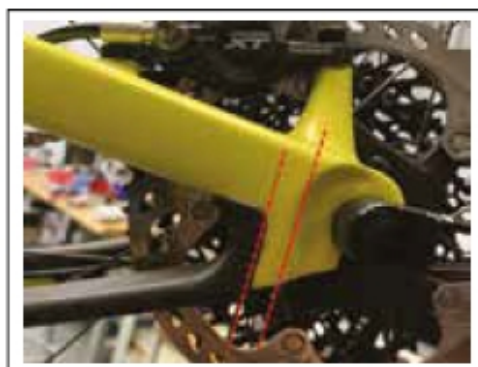


Blatníček (2) chrání otvor v rámu před nečistotami, které mohou odlétávat od zadního kola. Blatníček je uchycen pomocí oboustranné lepicí pásky k sedlové trubce (1). Pokud je blatníček poškozen je potřeba jej odlepit pomocí nástroje, který nepoškodí rám. Před instalací nového blatníčku je třeba plochy vyčistit isopropyl alkoholem a nechat uschnout. Nový blatníček zarovnejte s otvorem v sedlové trubce.

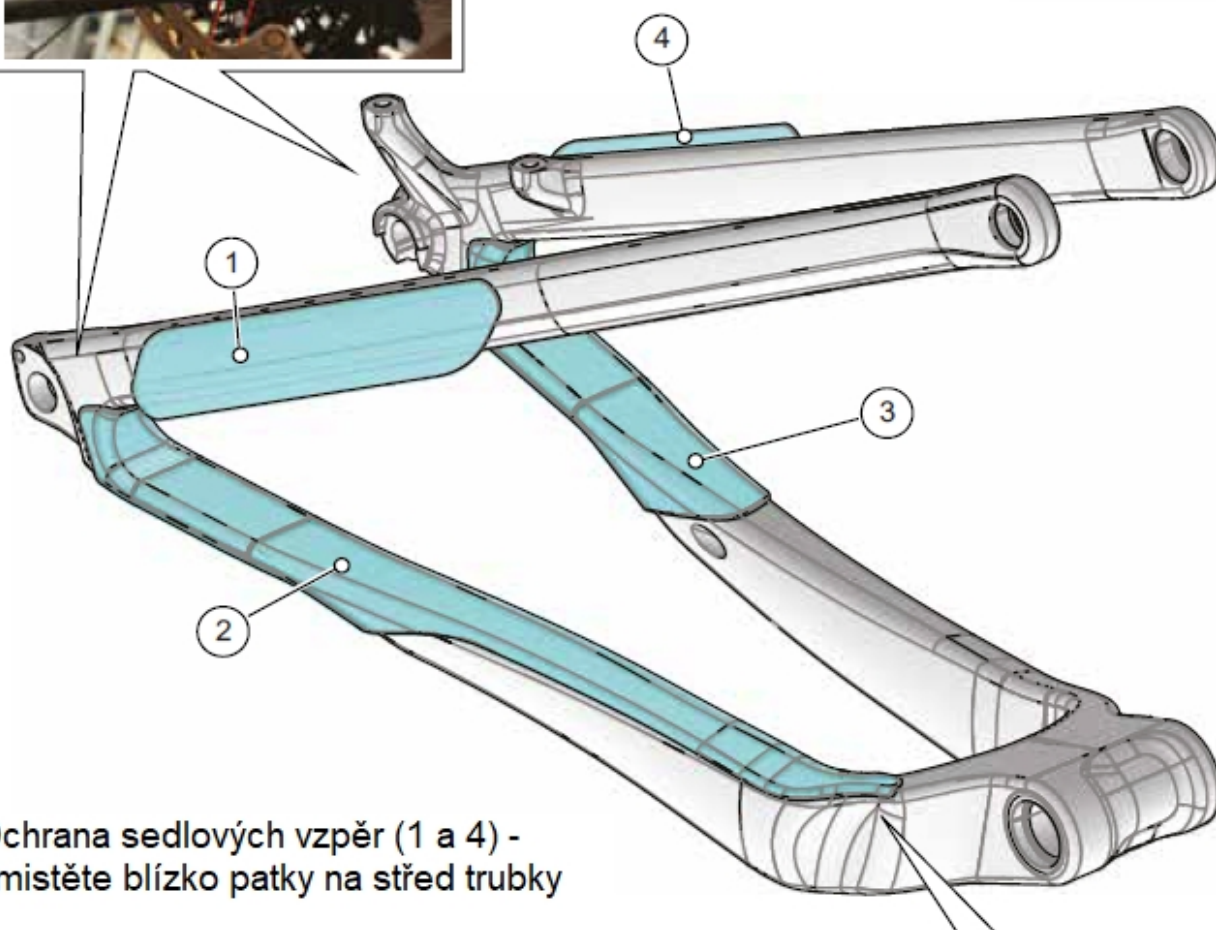


Poznámka: kontrolujte a v případě nutnosti měňte tento díl, když je potřeba. Viz. sekce náhradní díly.

Ochrana zadní stavby



Tato část rámu může přijít do kontaktu s řetězem, což může vést k běžnému opotřebení nebo odprýsknutí laku a škrábancům.



Ochrana sedlových vzpěr (1 a 4) - umístěte blízko patky na střed trubky

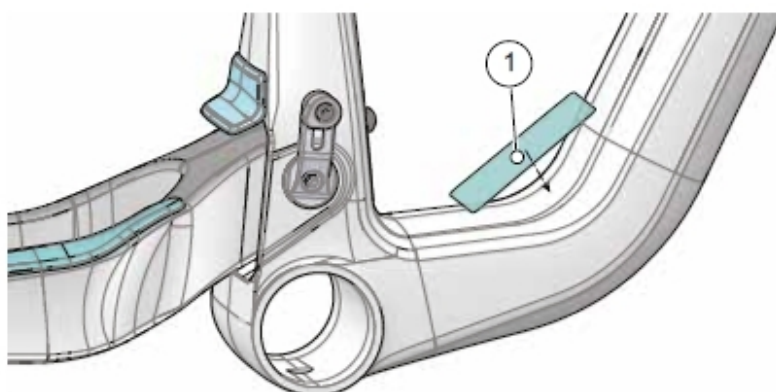
Ochrana pravé řetězové vzpěry (2) - instalujte tak, aby vykrojení ochrany kopírovalo linii rámu. Instalujte tak, jak je vyobrazeno na fotografii. Pokud je ochrana příliš vzadu, může dojít k poškození laku.

Ujistěte se, že obě ochrany řetězových vzpěr (2 a 3) jsou umístěny paralelně s hranou patek.

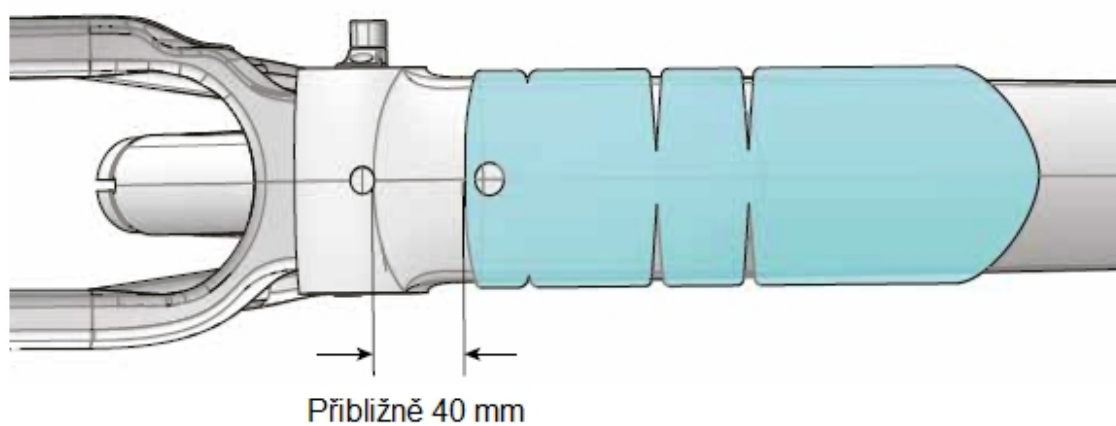
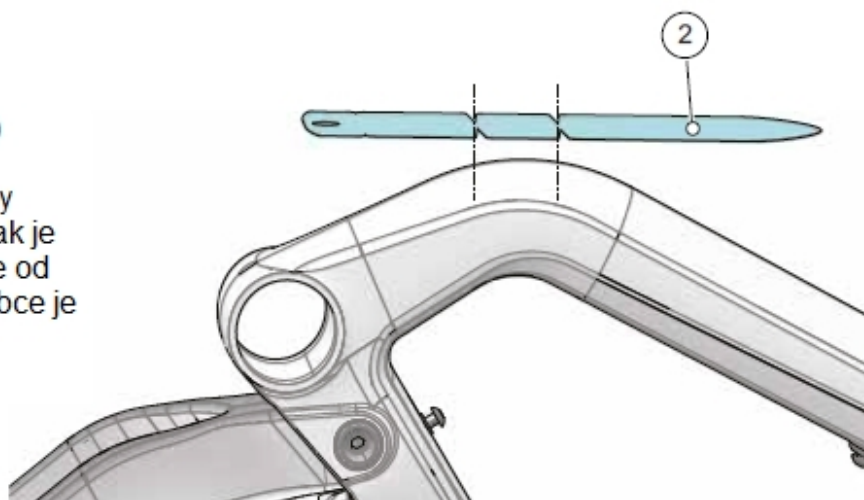


Ochrana spodní rámové trubky

Horní ochrana (1)
Nalepte ji doprostřed
ohybu spodní rámové
trubky. Není použito u
velikosti SM



Spodní ochrana (2)
Nalepte tak, aby
nastřížené části byly
umístěny v ohybu, jak je
vyobrazeno. Pozice od
díry ve středové trubce je
vyobrazená.



Přibližně 40 mm

Vedení kabeláže

Scapel využívá vedení kabeláže v trubičkách v zadní stavbě, které vedou do gumové hadice, která je umístěna uvnitř rámového trojúhelníku.

Postup při montáži:

1. Před vlastní montáží kabeláže je nutné demontovat vidlici a zadní stavbu z rámového trojúhelníku.
2. Namontujte teleskopickou sedlovku podle pokynů výrobce.
 - a. Vedte kabel tel. sedlovky sedlovou trubicou do spodní rámové trubky. Ujistěte se, že kabel vede nad středovým složením, a ne pod ním.
 - b. Vedte ovládání tel. sedlovky uvnitř pěnové trubky s vnitřním průměrem 9 mm, jak je vyobrazeno na fotografii.



c. Uvnitř „garáže“ rámového trojúhelníku je umístěna stahovací páska ve vodítku. K tomuto vodítku připevněte pomocí stahovací pásky ovládání teleskopické sedlovky. Toto zabraňuje odírání kabeláže o přední část řetězové vzpěry během zdvihu.

d: TIP: nechte malou vůli ve stahovací pásce tak, aby se ovládání teleskopické sedlovky mohlo do jisté míry pohybovat při nastavení výšky sedla.

3. instalujte vstup kabeláže do spodní části zadní stavby.



a. Připevněte vstup kabeláže do rámu tak, že je v nejzazší přední pozici.

b. Připevněte gumovou hadici ke vstupu do rámu pomocí 5 mm široké stahovací pásky.

Poznámka: gumová hadice (Cable funnel tubing) má rozměry 16 x 650 mm. V případě nedostupnosti lze použít lehkou silniční duši nařezanou na správnou délku.



4. Se zadní stavbou stále mimo rám instalujte vedení řazení a brzdové hadice. Obě vedení instalujte do příslušných portů na vnitřní straně řetězové vzpěry.

a. ujistěte se, že kabeláž vede jak vedením, tak vstupem

b. jakmile je kabeláž téměř celá vyvedená v gumové hadici, namontujte zadní stavbu do rámového trojúhelníku a složte hlavní čep.

5. Jakmile je hlavní čep složen, ujistěte se, že vstup kabeláže se nedotýká rámového trojúhelníku.

a. Ujistěte se, že vložky šroubů košíku nejsou v kontaktu

se zadní stavbou. Vložky mají rozměr M5 x 0,8 x 20 mm.



6. Jakmile je hlavní čep na svém místě, vedte vedení řadící kabeláže a brzdovou hadici do správného vstupu na hlavové trubce a ven z hl. trubky.

a. Ujistěte se, že kabeláž není v kontaktu se sloupkem vidlice viz. fotografie.

7. Posledním krokem je zajištění kabeláže ve spodní části držáku na nářadí.

a. Zabráňte tím klepání kabeláže o rám.

b. Vyšroubujte držák ze spodní rámové trubce – odkryjete tím díru.

c. Hadici řazení brzdý a tel. sedlovky stáhněte stahovací páskou.



e. Protáhněte stahovací pásku otvorem v držáku nářadí (Stash kit)



f. utáhněte stahovací pásku a ujistěte se, že všechna kabeláž je pevně přichycená. Poté ustříhnete konec pásky a nainstalujete zpět Stash kit do rámu.



g. hadice a gumové vedení by se mělo pravidelně kontrolovat alespoň jednou za rok. Pokud se objeví poškození, je třeba tyto komponenty vyměnit.



Nastavení vodítka řetězu

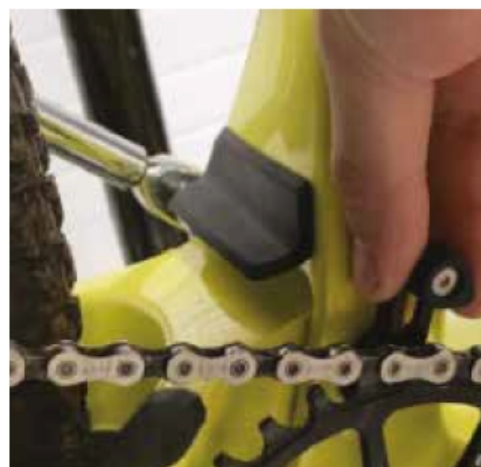
1. Nastavení

- a. Zařadte na největší pastorek
- b. Nastavte sklon vodítka tak, že je vůči řetězu v 90° úhlu
- c. Utáhněte hlavní čep na 15 Nm

2. Při utahování čepu držte vodítko

- d. spodní hrana vodítka by měla být 3 mm nad řetězem

Pro snadnější zajištění správné vzdálenosti použijte 3mm inbusový klíč naplocho.



e. ujistěte se, že vodítko funguje správně. Přitáhněte řetěz k sobě – vodítko by mělo řetěz podržet. Pokud řetěz spadne, snižte pozici vodítka.

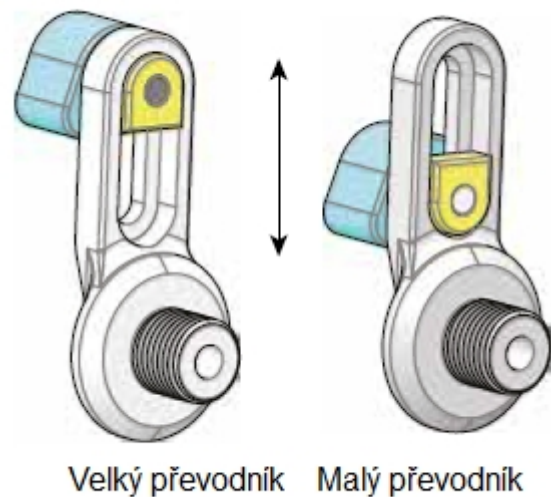
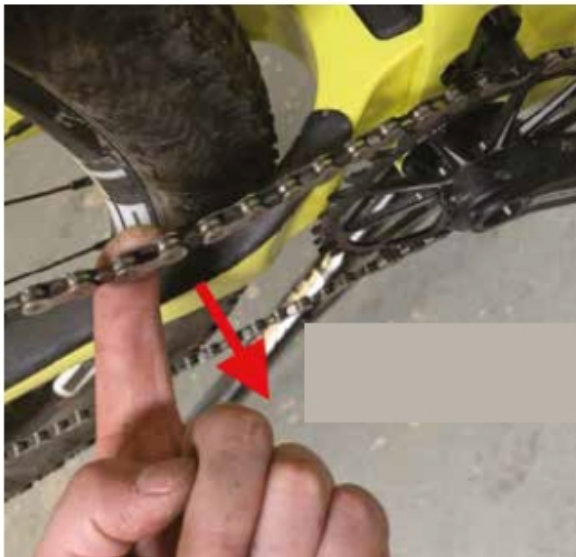
f. ujistěte se, že vodítko není v kontaktu s řetězem při šlapání na největší pastorek se správným Sagem (10 mm na tlumiči)

Pokud je vodítko v kontaktu s řetězem, může být natočeno dopředu o 5 – 10°

Rotace vodítka

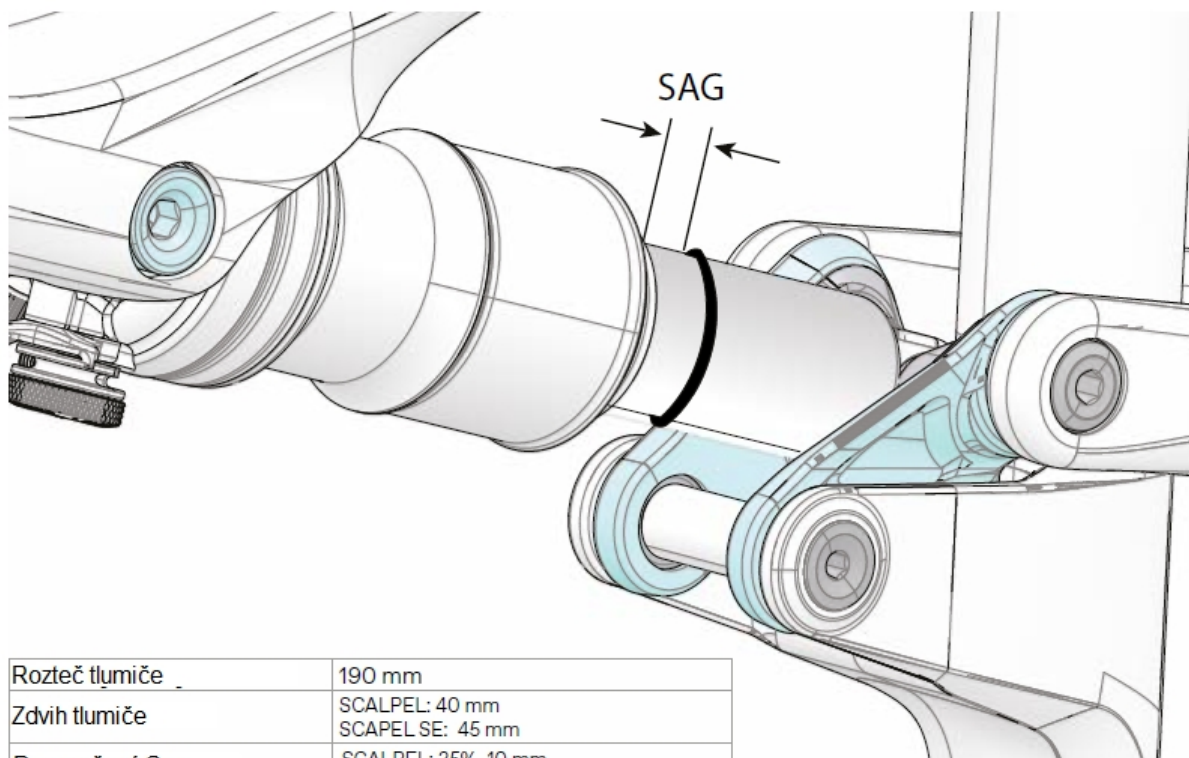
Pokud hlavní čep povolujete nebo se vodítko protáčí při ježdění:

1. demontujte šroub hlavního čepu, vyčistěte závity a znovu aplikujte Loctite 243
2. znovu složte hlavní čep a vodítko a utáhněte na 15 – 20 Nm
3. nechte zavadnout lepidlo na závity podle manuálu výrobce



Varování: dbejte zvýšené opatrnosti při práci kolem převodníků

Tlumič



Rozteč tlumiče	190 mm
Zdvih tlumiče	SCALPEL: 40 mm SCAPEL SE: 45 mm
Doporučený Sag	SCALPEL: 25%, 10 mm SCAPEL SE: SE: 25%, 11 mm

Nastavení Sagu

1. Natlakujte tlumič podle vaší hmotnosti. Řiďte se pokyny výrobce tlumiče.
2. Posuňte gumový o-kroužek k těsnění tlumiče
3. Sedněte si na kolo a zaujměte normální jízdní pozici s rukama na řídítkách a nohama na pedálech, aby se tlumič stlačil do jízdní pozice.
4. Změřte Sag. Nastavte tlak v tlumiči tak, abyste dosáhli požadovaného Sagu.

Pro snížení Sagu zvyšte tlak

Pro zvýšení Sagu tlak snižte

Link Tlumiče

Poznámka: tlumiče instalujte vždy v pozici, jak je vyobrazeno – ovládáním dopředu a dolů.

Přední šroub tlumiče (14) a malá podložka (15) – ujistěte se, že malá podložka (15) je použita. Přední šroub tlumiče musí procházet okem tlumiče.

Link tlumiče (4) – Link je navržen tak, aby byl kompatibilní s kluznými pouzdry tlumičů Fox a Rock Shox.

Pokud se pin demontuje, je potřeba vyměnit i kluzná pouzdra, aby se zamezilo vůlím. Kluzná pouzdra jsou spotřební materiál, takže je potřeba měnit je pravidelně. **Na střed pinu nenanášejte mazivo. Při montáži namažte pouze konce.**

Vystředovací podložky (6) – ujistěte se, že při montáži použijete 1,6mm podložky na vyznačené místo. Tyto podložky zajišťují pevnost sestavy a zamezují rychlému opotřebení kluzných pouzder.

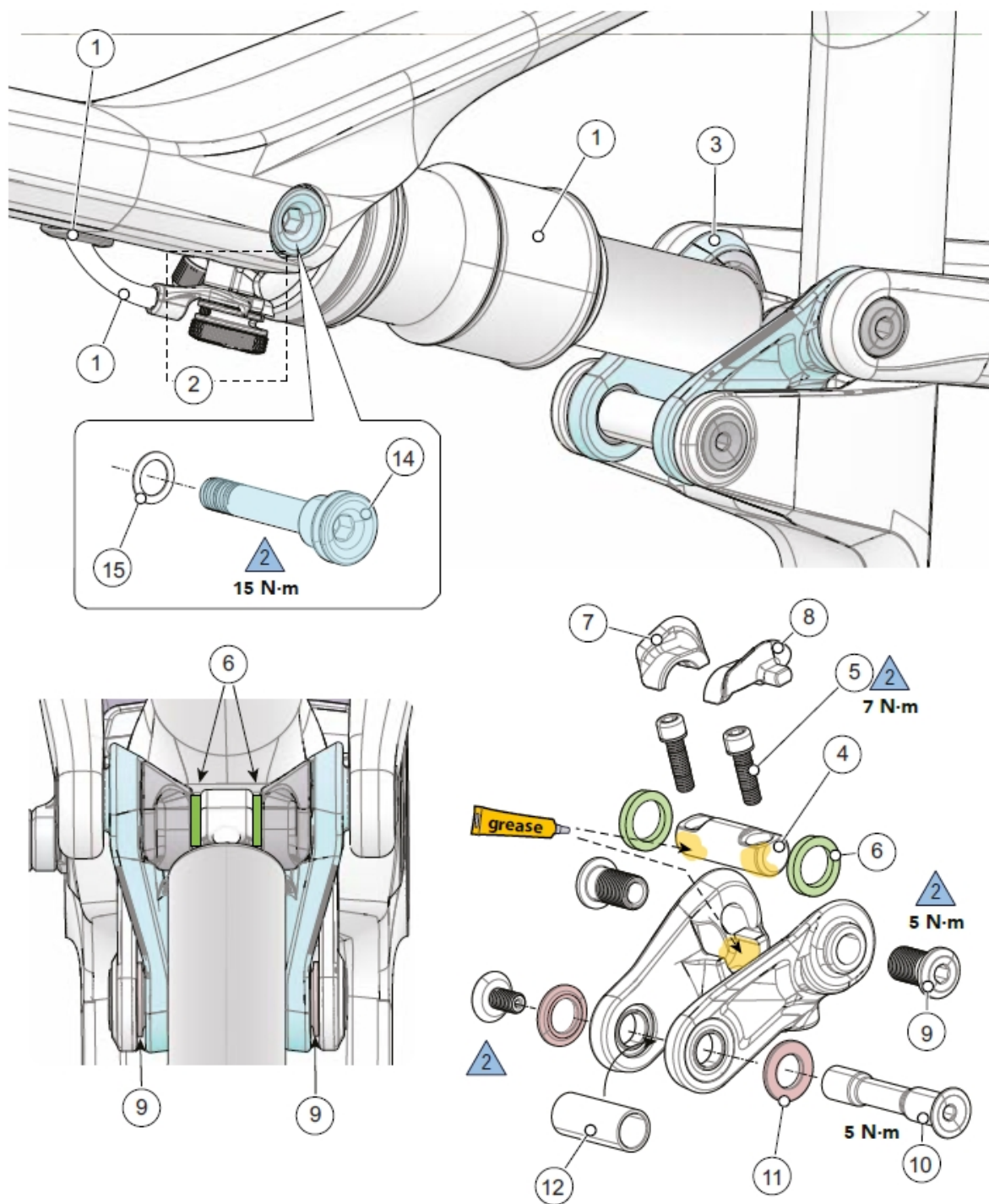
Krytky tlumičového pinu (7 a 8) – tyto krytky zabraňují korozi šroubů.

Instalace krytek

1. povolte šroub čepu
2. umístěte krytky na své místo
3. při utahování šroubu na daný moment držte krytky na místě

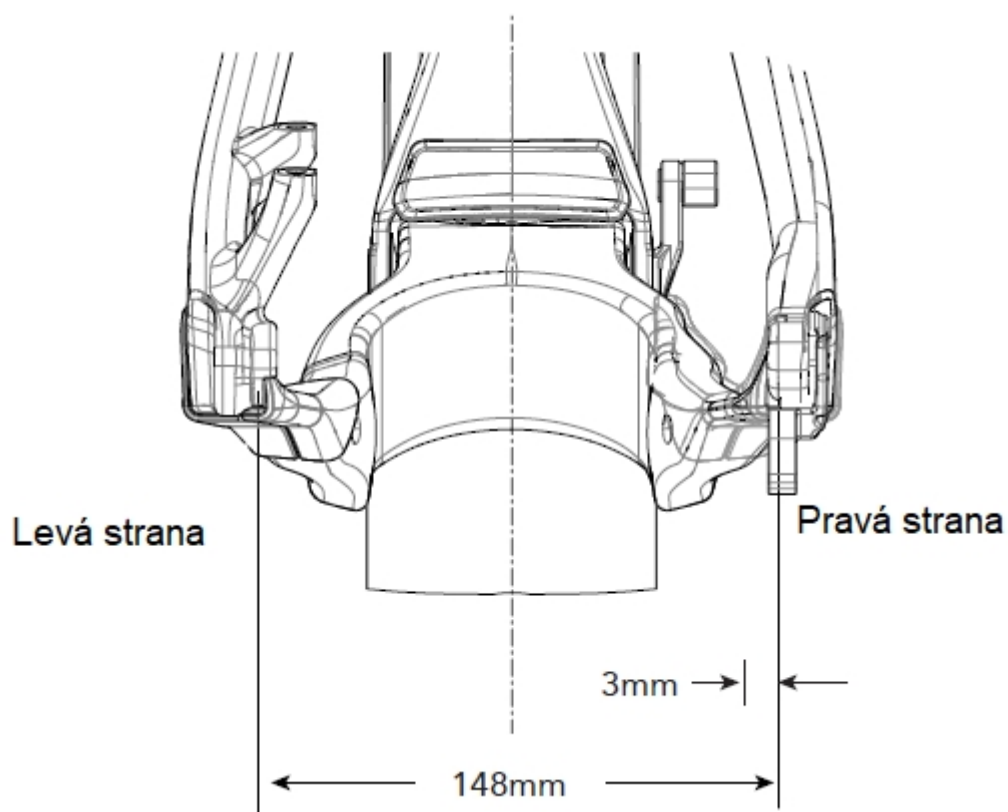
Při nedodržení daného postupu může dojít k deformaci gumových krytek a složitější pozdější instalaci.





1. tlumič	6. centrovací podložky	11. podložka
2. nastavení tlumiče	7. levá krytka	12. podložka ložiska
3. sestava vahadla	8. pravá krytka	13. šroub čepu
4. pin tlumiče	9. šroub čepu u sedlové trubky	14. přední šroub tlumiče
5. šrouby pinu vč. podložek	10. osa čepu	15. malá podložka (0,5 mm)

Asymetrická integrace Ai



Zadní Ai náboj je vyosen o 3 mm doprava. Díky tomu je kazeta na správném místě vůči 55mm řetězové lince rámu a kola zůstává v ose.

Ai kola mají stejné úhly výpletu a stejné napětí drátů, což vylepšuje tuhost a pevnost.

- **3 mm offset je pouze pro rozteč 148 X 12 mm!**
- **Ostatní kola s Ai offsetem s roztečí 142 mm nebo 135 mm používají 6mm offset.**

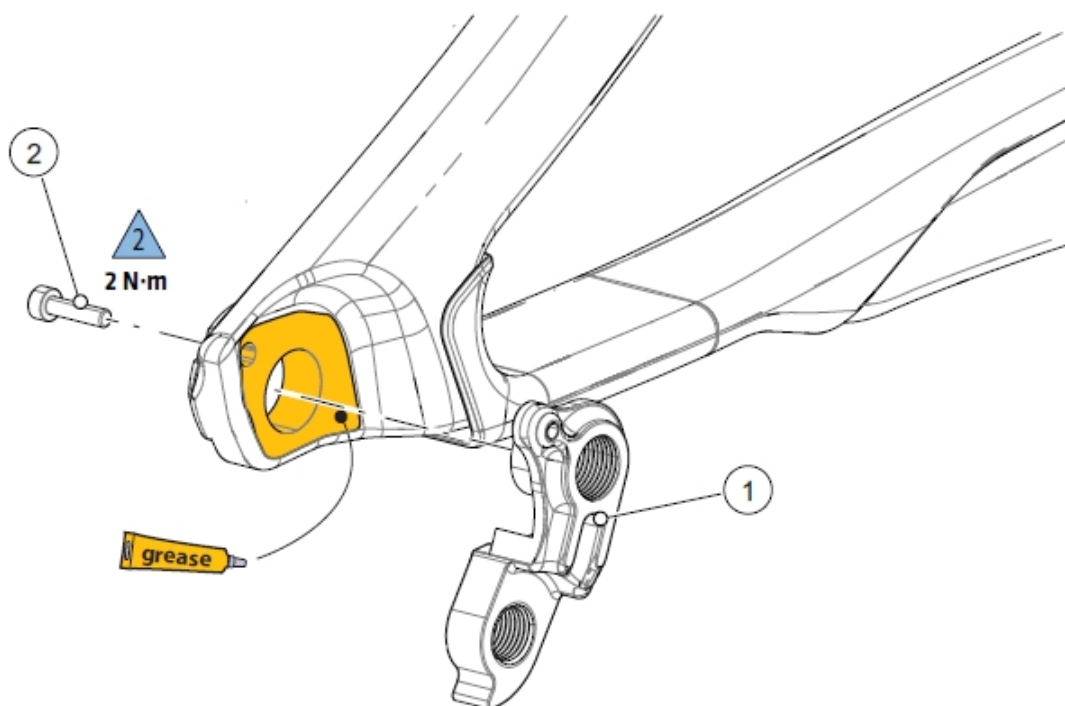
Poznámka

Vždy používejte jen zadní kola s 3mm Ai offsetem. Nekompatibilní kola mohou poškodit váš rám. Kola s klasickým výpletem způsobí nedostatečnou průchodnost pro plášť a vážné poškození rámu. Tento druh poškození není kryt zárukou.

Vyplétání/centrování kol

Pokud se rozhodnete vyplést vlastní kola, nebo centrovat stávající, ujistěte se, že mají 3mm offset. V případě pochybností kontaktujte svého prodejce Cannondale.

Výměna patky přehazovačky



- Před montáží nové patky očistěte dosedací plochy rámu např. starým zubním kartáčkem
- Zkontrolujte, zda v daném místě nenaleznete jakákoli poškození
- Lehce namažte vazelínou dosedací plochu patky.
- Vždy vyčistěte závity a aplikujte nové lepidlo na závity
- Šrouby utahujte momentovým klíčem na předepsaný moment.

Úložný prostor Stash Kit / krytka rámu

Spodní rámová trubka modelu Scalpel byla navržena k použití speciálního držáku na nářadí Stash Kit (3). Tento držák je volitelným příslušenstvím. Na držák lze namontovat košík na bidon. Součástí Stash Kitu je multiklíč Fabric 8 in 1 (4), opravnou sadu na bezdušové pláště Dynaplug Racer (5) a úchyt na CO2 bombičku (6). Pozici držáku lze nastavit díky oválným díram pro šrouby.

Krytka (2) lze použít, když nechcete použít držák. Nikdy kolo nepoužívejte bez zakrytého otvoru v dolní rámové trubce.

Jak držák, tak krytka slouží zároveň jako držák vnitřně vedené kabeláže. Použití je vysvětleno výše v tomto manuálu.

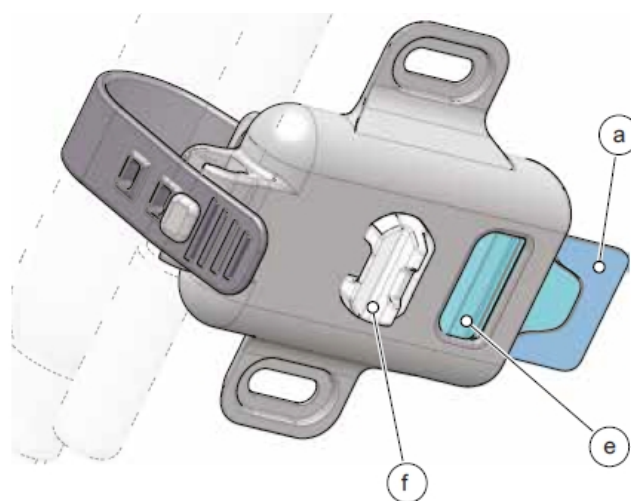
Instalace multiklíče:

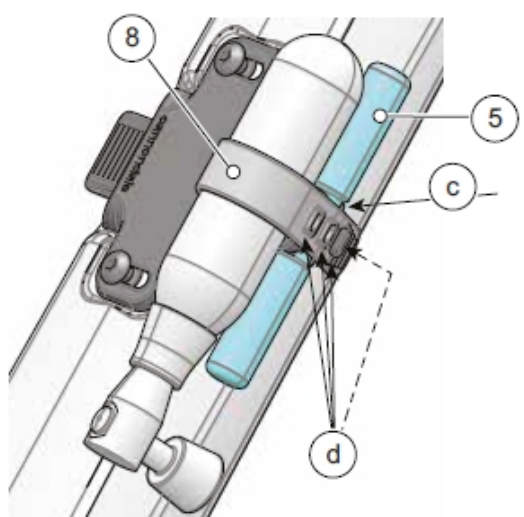
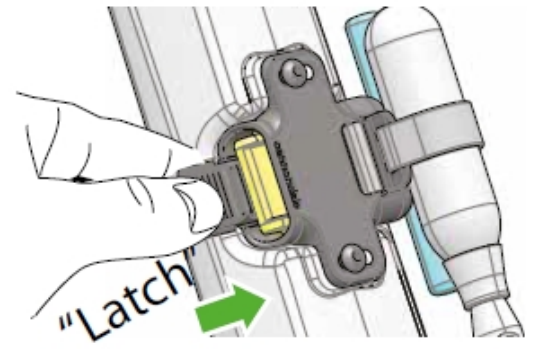
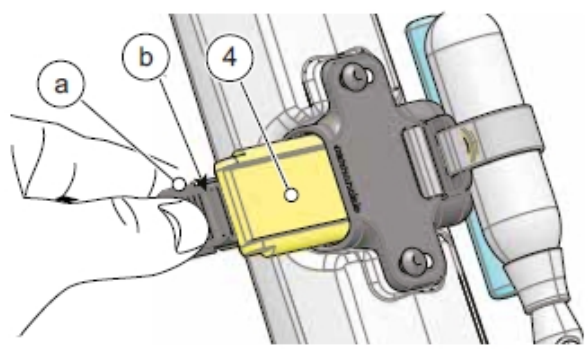
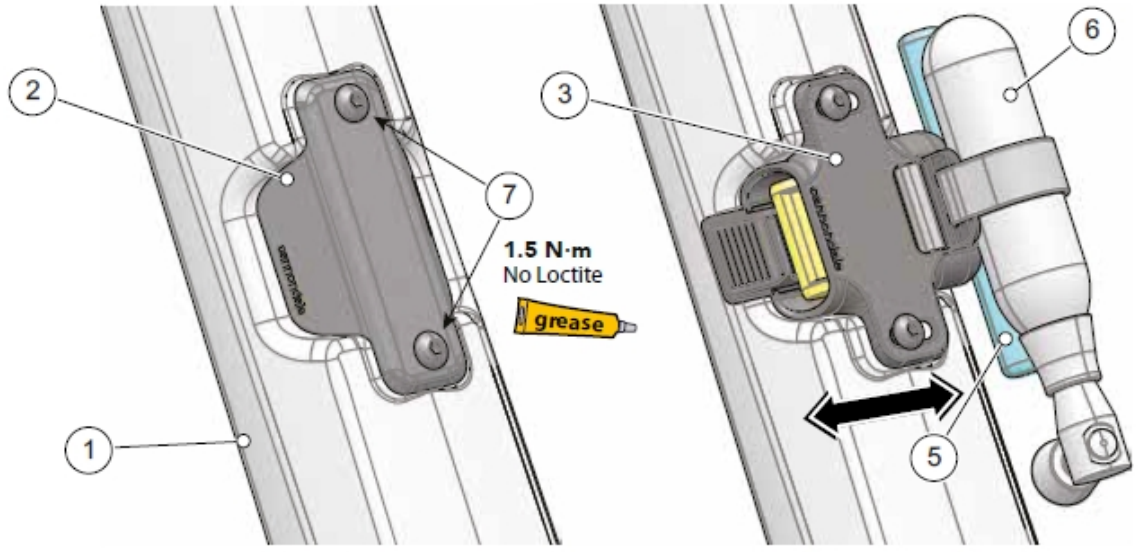
1. vysuňte držák (a) až nadoraz
2. vložte multiklíč (4) do držáku za okraj (b)
3. zasuňte zpět držák, dokud západka (e) nezaskočí na své místo, zaskočení ucítíte.

Poznámka:

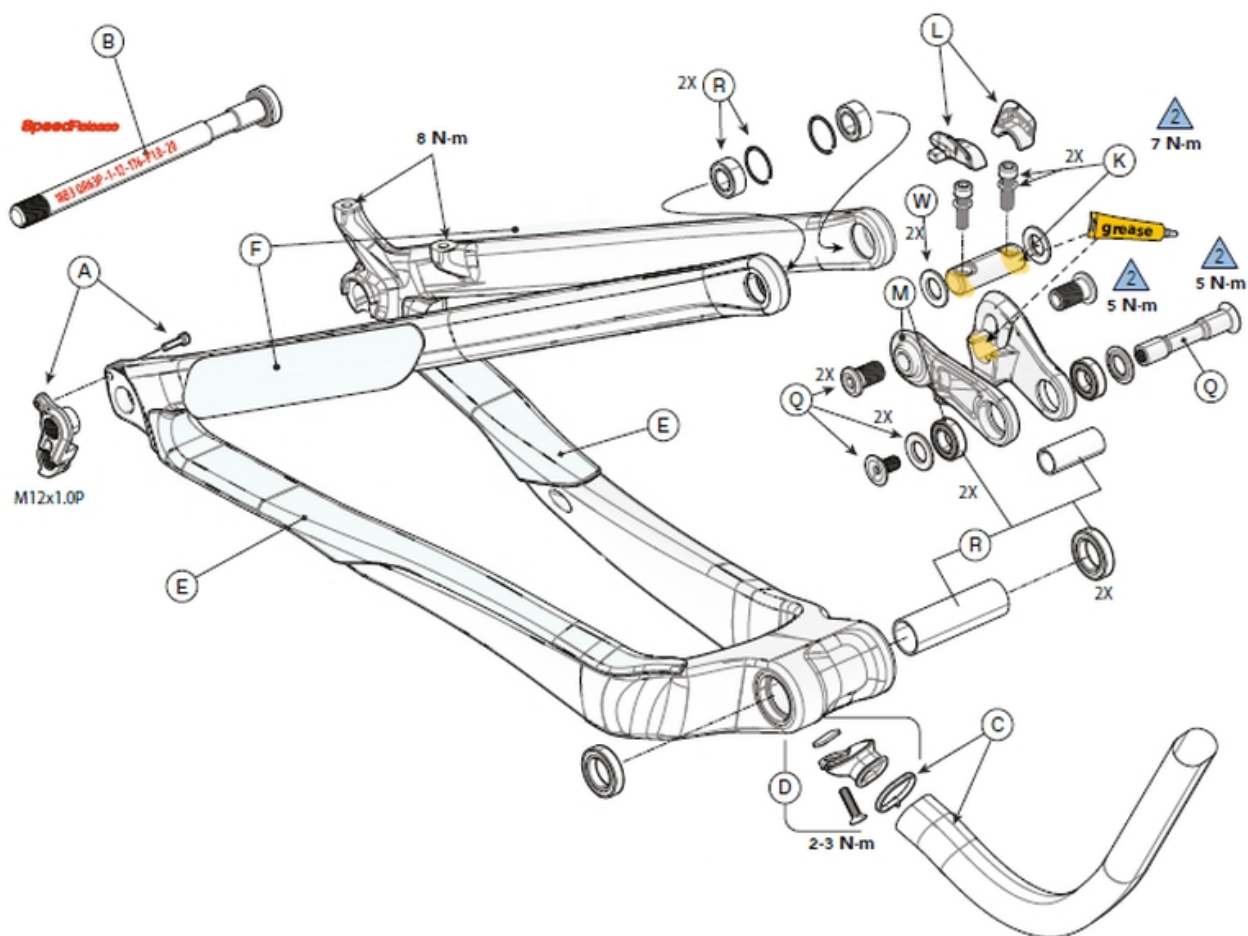
Vždy se ujistěte, že je držák zasunut správně na svém místě. Pokud tomu tak není, může dojít při jízdě ke ztrátě multiklíče.

1. spodní rámová trubka
2. krytka
3. stash kit
4. multiklíč Fabric
5. sada DynaPlug
6. CO2
7. upevňovací šrouby
8. pásek CO2
- a. držák nářadí
- b. okraj držáku
- c. úchyt na Dynaplug
- d. díry na úchytu pro Dynaplug
- e. západka
- f. úchyt pro vnitřní kabeláž

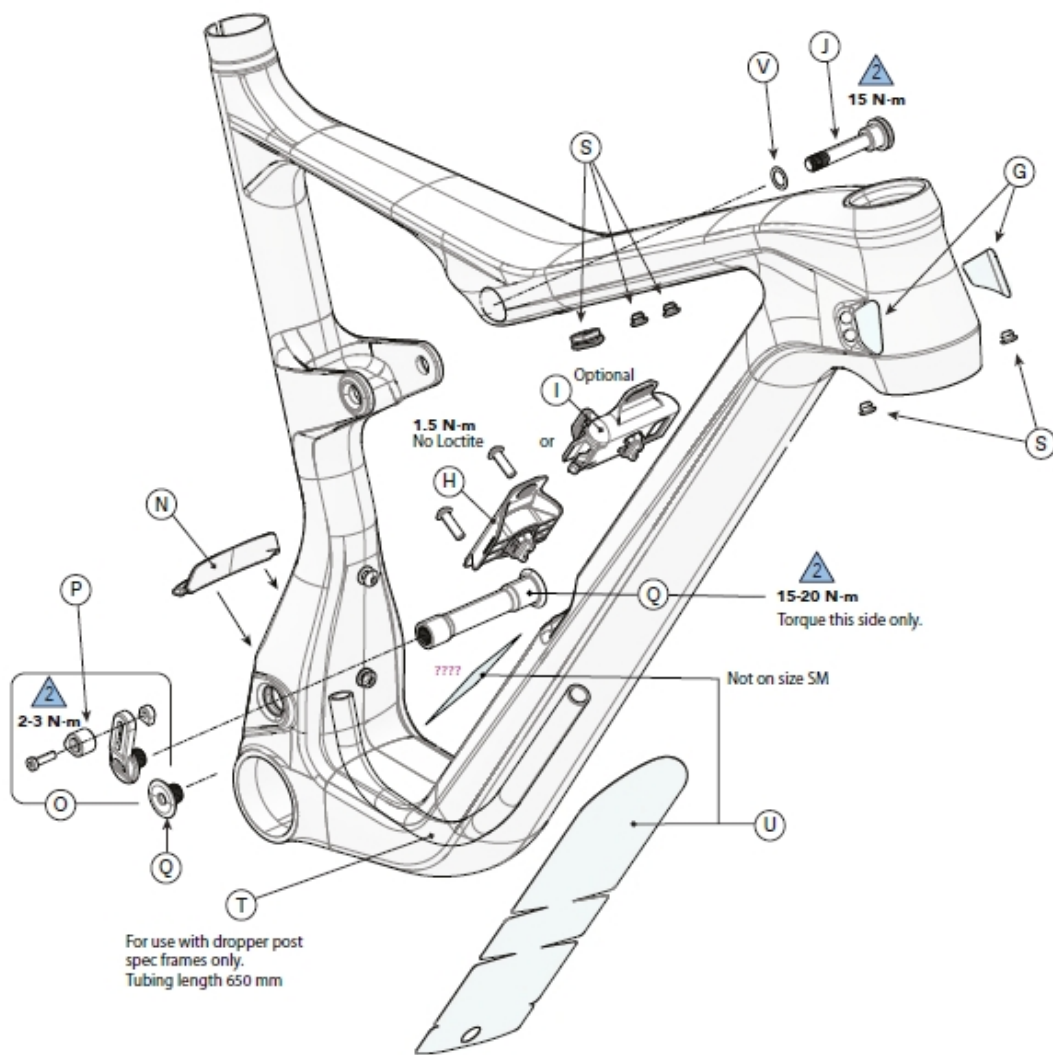




Náhradní díly



ID	Part Number	Description		
A	K33001	Derailleur Hanger TA ST SS 078		
B	K83061	Speed Release TA 148×12 176 mm M12×1.0P		
C	K32011	Cable Funnel Tubing and Tie		
D	K32001	Cable Funnel w/ Bolt		
E	K34001	CS Flex Covers NDS and DS		
F	K34021	SS Inboard Frame Protector		
G	K34031	HT Rub Guard Clear Protectors		
H	K32021	DT Blank Cable Guide		
I	K32031	DT Tool Cable Guide w/ CO2 Retainers		
J	K91001	Scalpel Shock Bolt Upper		
K	K91011	Scalpel Shock Reducer Lower		
L	K34011	Scalpel Link Covers Right and Left		



ID	Part Number	Description		
M	K91021	Scalpel Suspension Link 29 /w brgs		
N	K11001	Scalpel Rear Fender		
O	K11011	Scalpel Chainguide Complete		
P	K11021	Scalpel Chainguide Top		
Q	K91031	Scalpel Pivot Hardware		
R	K91041	Scalpel Pivot CS SS Link Bearings		
S	K32041	Scalpel Frame Grommets		
T	K32051	Scalpel Dropper Tubing		
U	K34051	DT Frame Protector		
V	K91081	Scalpel Shock Bolt Washer		
W	K36041	Scalpel Shock Pin Spacers Qty 2		

Údržba kola

Následující tabulka je doplňujícím plánem údržby. Úkony provádějte společně s doporučeními v manuálu Cannondale, manuálu pro elektrická kola Cannondale, manuály pohonných jednotek a návody pro ostatní komponenty.

Činnost	Jak často
Vedení kabeláže – ujistěte se, že všechna kabeláž je na svém místě a správně uchycená Ochrana rámu – zkontrolujte že všechny ochranné prvky jsou na svém místě a v dobrém stavu	PŘED PRVNÍ JÍZDOU
Prohlédnout: vyčistit a zkontrolovat rám, zadní stavbu, vahadlo, zda se neobjevilo jakékoli poškození.	PŘED A PO KAŽDÉ JÍZDĚ
Zkontrolovat: utahovací momenty u šroubů zmíněných v tomto manuálu. Hodnoty jsou vyobrazeny v sekci Náhradní díly	PO PÁR JÍZDÁCH NEBO PO KAŽDÉ NÁROČNĚJŠÍ VYJÍŽDCE
Následující úkony svěřte autorizovanému prodejci Cannondale: ROZEBERTE, VYČISTĚTE, PROHLÉDNĚTE, ZNOVU NAMAŽTE A VYMĚŇTE OPOTŘEBOVANÉ NEBO ZNIČENÉ ČÁSTI V NÁSLEDUJÍCÍCH SESTAVÁCH KOMPONENTŮ: Vahadlo Čepy Ložiska odpružení	V mokru, bahnu nebo písku každých 25 hodin V suchu každých 50 hodin

Varování

Jakákoli část špatně udržovaného kola může kdykoliv selhat a způsobit nehodu, při které můžete být vážně zraněni nebo usmrceni.

Poradte se prosím se svým prodejcem Cannondale na plánu údržby vašeho kola. Zároveň sami pravidelně kontrolujte stav vašeho kola. Předědte tak problémům, které mohou vyústit v nehodu.

WWW.CANNONDALEBIKES.CZ

© 2020 Aspire Sports s.r.o.